

28. Januar 2010

# metallnachrichten

für die Beschäftigten der Metallindustrie Osnabrück-Emsland



Bezirk Niedersachsen  
und Sachsen-Anhalt



**Feuerschlucker in Stadthagen:** Bei minus sieben Grad haben am 22. Januar ab 18.30 Uhr über 100 Jugendliche in Stadthagen in einem Demozug durch die Innenstadt für die Übernahme der Azubis in der Metallindustrie demonstriert. Die Zahl junger Arbeitsloser ist in der Region bereits um über zwölf Prozent gestiegen.

**Von den Arbeitgebern gab es nichts Konkretes zum IG Metall-Vorschlag:**

## Keine Entlassungen 2010!

Noch im Vorfeld der Tarifrunde 2010 führt die IG Metall mit den Arbeitgebern Sondierungsgespräche. Ziel: Beschäftigungssicherung! In Osnabrück gab es bereits am 17. Dezember ein erstes Gespräch. Doch weitere Gespräche wurden von den Arbeitgebern bisher abgeblockt. Am 27. Januar hat die Tariff Kommission in Osnabrück darüber beraten, wie es weitergehen soll.

Die Vorschläge der IG Metall sehen vor, das Mittel der Kurzarbeit auch 2010 umfangreich auszuschöpfen. „Falls das nicht ausreichen sollte“, sagte Tarifsekretärin Martina Manthey, die Verhandlungsführerin der IG Metall für die Metallindustrie Osnabrück-Emsland, „können die Unternehmen



den Tarifvertrag Beschäftigungssicherung anwenden und die Arbeitszeit ohne Entgeltausgleich auf 29 Stunden absenken.“

Falls auch diese Maßnahme nicht reichen sollte, schlägt die IG Metall eine weitere Verkürzung auf 25 Stunden die Woche vor, wenn ein Entgeltausgleich von 50 Prozent gezahlt wird:

Die Beschäftigten würden dann rund 82 Prozent ihres Nettoverdienstes erhalten und eine Beschäftigungsgarantie bekommen. Dazu fordert die IG Metall, die Übernahme der Azubis auf 24 Monate auch mit Hilfe eines Stipendienmodells zu strecken sowie eine Ausweitung der Altersteilzeit befristet auf acht Prozent.

Doch eine klare Position der Arbeitgeber zu dem Paket war weder für das Tarifgebiet Osnabrück-Emsland noch in anderen Tarifgebieten zu bekommen. Jetzt wird der Vorstand der IG Metall am 9. Februar entscheiden, ob die Tarifrunde vorgezogen und noch im Februar weiterverhandelt wird, oder ob es eine „normale“ Tarifrunde mit Beginn der Forderungsdiskussion ab Anfang März geben wird.

Die Stimmung in der Tariff Kommission am 27. in Osnabrück war eindeutig: Priorität habe auf jeden Fall die Sicherung der Arbeitsplätze. Das bedeute aber nicht, dass die Beschäftigten in diesem Jahr Lohnverzicht üben wollten: In den Betrieben werde auch eine deutliche Einkommenserhöhung erwartet.

**Auf der Rückseite: Das Maßnahmenpaket der IG Metall**

## Kommentar

# Keine Entlassungen 2010

Keine Entlassungen in der Krise! Das ist die Forderung der IG Metall auch für 2010. Aus diesem Grund verhandelt die IG Metall auf regionaler Ebene in Form von Sondierungsgesprächen.



**Martina Manthey**

In Osnabrück waren die Arbeitgeber bislang nur zu einem Gespräch bereit. In Hannover waren sie bereit zu insgesamt drei Gesprächen. Doch bislang gibt es kaum Konkretes zu dem Maßnahmenpaket, das wir vorgeschlagen haben.

Für uns ist wichtig: Die Krise ist noch längst nicht vorbei. Wenn die Konjunktur wieder anzieht, dann brauchen die Unternehmen alle Beschäftigten an Bord. Am 9. Februar wird der Vorstand der IG Metall entscheiden, ob die Tarifrunde mit Schwerpunkt auf die Beschäftigungssicherung vorgezogen wird.

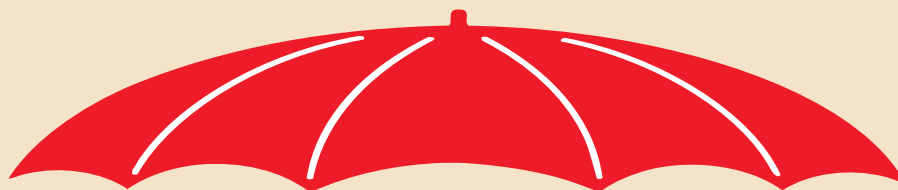
Wenn nicht, konzentrieren wir uns auf die „normale“ Tarifrunde 2010: Anfang März beginnt die Forderungsdiskussion, Ende März werden die regionalen Tarifkommissionen die Forderung beschließen.

Für uns ist klar: Die Beschäftigten brauchen mehr Geld. Lohnverzicht wird es mit uns nicht geben. Gerade jetzt, wenn die Konjunktur anspringen soll, muss die Binnennachfrage stabilisiert werden.

**Martina Manthey**, Verhandlungsführerin der IG Metall

# Das schlägt die IG Metall vor:

## Das Paket zur Beschäftigungssicherung



### 3. Übernahme Azubis

Übernahme gemäß TV Beschäftigungssicherung für **mindestens 24 Monate**. Übernahme auch in Teilzeit (mindestens 28 Stunden die Woche) möglich. Bei unbefristeter Übernahme Kombination mit Qualifizierung zum Beispiel an Technikerschule möglich (**Stipendienmodell**). Arbeitgeber zahlt zur gesetzlichen Förderung von maximal 1100 Euro im Monat einen Zuschuss von **400 Euro** im Monat.

### 4. Altersteilzeit

Die Quote von **4 Prozent** pro Betrieb wird befristet auf **8 Prozent** erhöht. Forderung an die Politik: Die Förderung der ATZ als Beschäftigungsbrücke für Jung und Alt muss über 2009 hinaus **gefördert** werden.

### 1. Kurzarbeit

Auf Drängen der IG Metall hat die Bundesregierung die Kurzarbeit von **12 auf 18 Monate**, später auf **24 Monate** ausgeweitet. In vielen Betrieben konnten Betriebsräte **Zuschüsse** durchsetzen. Für 2010 hat die Bundesregierung die Kurzarbeit für **18 Monate** zugelassen. Kurzarbeit ist das wichtigste Mittel, **ohne Entlassungen** die Krise zu durchstehen. Deshalb muss Kurzarbeit **voll ausgeschöpft** werden.

### 2. TV Besch.-Sicherung

Der Tarifvertrag Beschäftigungssicherung lässt die Absenkung der Arbeitszeit bereits auf **29 Stunden** zu – ohne Lohnausgleich. Aber unter Ausschluss betriebsbedingter Kündigungen.

### Die IG Metall schlägt vor:

Absenkung auf **25 Stunden** die Woche – allerdings mit einem **Teillohnausgleich**. Bedingung: Kurzarbeit ist ausgeschöpft. Beispiel: 25 Stunden arbeiten bei 27 Stunden Bezahlung.

### 5. Leiharbeit

Leiharbeit muss tariflich **begrenzt** und **reguliert** werden. Grundsatz: **Gleiches Geld für gleiche Arbeit**.

Die IG Metall fordert: Keine Leiharbeit im Betrieb, bevor nicht die Azubis übernommen werden.

Die Befürchtung der IG Metall: Wenn die Konjunktur wieder anspringt und die Boomphase beginnt, erfolgen notwendige Neueinstellungen wieder nur über Leiharbeiter.

## Die Metallindustrie ist von der Krise am stärksten betroffen:

# Kurzarbeit rettete über 230 000 Jobs

Die deutsche Wirtschaft ist 2009 so stark abgestürzt wie nie seit dem Zweiten Weltkrieg: Fünf Prozent Minus beim Bruttoinlandsprodukt, fast 15 Prozent Rückgang beim Export. Massiv sind die Unternehmen der Metall und Elektroindustrie betroffen: 2009 sind Produktion und Umsatz um ein Viertel eingebrochen.

Es gibt noch keinen Grund zur Entwarnung. Immer noch liegen die Auftragsengpässe in der Metallbran-



che deutlich unter Vorjahresniveau.

Dank Kurzarbeit konnte eine große Kündigungswelle bislang vermieden werden. Die Beschäftigten der Metallindustrie sind relativ am stärksten von Kurzarbeit betroffen. Allein in dieser Branche wurden dadurch mindestens 230 000 Arbeitsplätze gesichert.

## Wie geht es weiter?

► **9. Februar:** Der Vorstand der IG Metall beschließt das weitere Vorgehen.

**Variante a):** Wenn es noch Chancen für Beschäftigungssicherung gibt, wird die Tarifrunde vorgezogen und noch im Februar verhandelt.

**Variante b):** Wenn es keine Chancen gibt, wird die „normale“ Tarifrunde eingeleitet:

► **Anfang März 2010:** Beginn der Forderungsdiskussion.

► **Ende März 2010:** Beschluss über Kündigungen und Forderungen.

► **Mitte April:** Beginn der Tarifverhandlungen.

► **Ende April:** Die Tarifverträge laufen aus.