

Die Diskussion über die Forderung ist eröffnet:

Start frei für die Tarifrunde 2012

Kommentar

Die Konjunktur anschieben

Ab sofort wird in den Betrieben über die Höhe der Forderung für die Tarifrunde 2012 diskutiert. Die Bedingungen sind überwiegend gut: Die Metallindustrie hat sich mit beeindruckenden Zuwächsen ab 2010 von der Krise erholt, wenn



auch in einigen Bereichen leichte Abschwungtendenzen des Wachstums sichtbar sind. Eine ordentliche Tarifierhöhung muss auch den Konsum und damit die Konjunktur wieder anschieben. Wie hoch die Forderung sein wird, hängt von den aktuellen Zahlen Anfang Februar ab. Dabei ist die höchste Forderung nicht unbedingt die beste Forderung: Sie sollte zwar herausfordernd sein, aber auch realistisch und nah am möglichen Tarifergebnis bleiben.

Hartmut Meine,
Bezirksleiter und Verhandlungsführer der IG Metall

Start frei für die Tarifrunde 2012: Ab sofort wird über die Forderung diskutiert. Am 13. Dezember hat der Vorstand der IG Metall die wirtschaftlichen Rahmenbedingungen beziffert: Danach liegt der verteilungsneutrale Spielraum bei 3,8 Prozent. Dazu kommt die Umverteilungskomponente. Da die Wirtschaftsdaten für 2012 noch unsicher sind, wird der IG Metall-Vorstand erst am 7. Februar die Forderungsempfehlung aufstellen.

Die IG Metall begründet die Grundlage für die Höhe der Tarifforderung mit einem Rückblick auf das äußerst erfolgreiche Jahr 2011 und einer Vorschau auf das eher verhaltene Jahr 2012. Und da liegt der verteilungsneutrale Spielraum bei insgesamt 3,8 Prozent (siehe Grafik Seite 2). Darauf kommt natürlich noch die Umverteilungskomponente, die zusammen mit dem verteilungsneutralen Spielraum die Höhe der Tarifforderung begründet.

»Die Realwirtschaft ist weiterhin stabil«, sagte Bezirksleiter Hartmut Meine, »nur die Euro-Krise und die bisher von der Politik nicht regulierte Finanzwirtschaft kann die Situation noch beeinflussen.«

Die IG Metall blickt nicht nur nach vorn, sondern will die Beschäftigten auch an den Ergebnissen des Aufschwungs im Erfolgsjahr 2011 be-



teiligen. Zugleich sollen die drei Themen unbefristete Übernahme, Begrenzung von Leiharbeit und Qualifizierung vor der Ausbildung möglichst noch vor der Tarifrunde erledigt werden: Die IG Metall hat mit den Arbeitgebern in Magdeburg bereits erste Gespräche geführt. Über Geld wird erst ab Mitte März verhandelt.

Am 7. Februar wird der Vorstand der IG Metall die bundesweiten Diskussionsstände zusammenfassen und den Rahmen der diesjährigen Forderung festlegen. Und am 23. Februar wird die Tarifforderung endgültig darüber entscheiden. Hartmut Meine: »Wir müssen uns auf eine harte Auseinandersetzung einstellen.«

Fahrplan der Tarifrunde 2012

- ▶ **30. Januar 2012:** Tarifforderung diskutiert
- ▶ **7. Februar 2012:** IG Metall-Vorstand beschließt die Forderungsempfehlung.
- ▶ **10. Februar 2012:** Tarifforderung debattiert
- ▶ **23. Februar 2012:** Tarifforderung beschließt
- ▶ **24. Februar 2012:** IG Metall-Vorstand beschließt über Forderungen aus den Bezirken.
- ▶ **Mitte März 2012:** Verhandlungsbeginn über Entgelt.
- ▶ **31. März 2012:** Tarifverträge Entgelt + Übernahme Azubis enden.
- ▶ **28. April 2012:** Ende der Friedenspflicht.

Mehr Geld in die Taschen

In diesem Jahr steht in der Tarifrunde 2012 ein kräftiges Plus auf der Tagesordnung. Eine konkrete Forderung wird die Tarifforderung am 23. Februar 2012 beschließen.

Leiharbeit regeln

Leiharbeit muss begrenzt und fair geregelt werden. Insbesondere Volumen, Dauer, Einsatzbereiche und Auswahlkriterien. Betriebsräte müssen hier mitreden können.

Unbefristete Übernahme

Bisher werden Auszubildende zwölf Monate übernommen. Das Ziel der IG Metall ist jetzt die unbefristete Übernahme von Auszubildenden im Anschluss an die Berufsausbildung.

Einstiegsqualifizierung

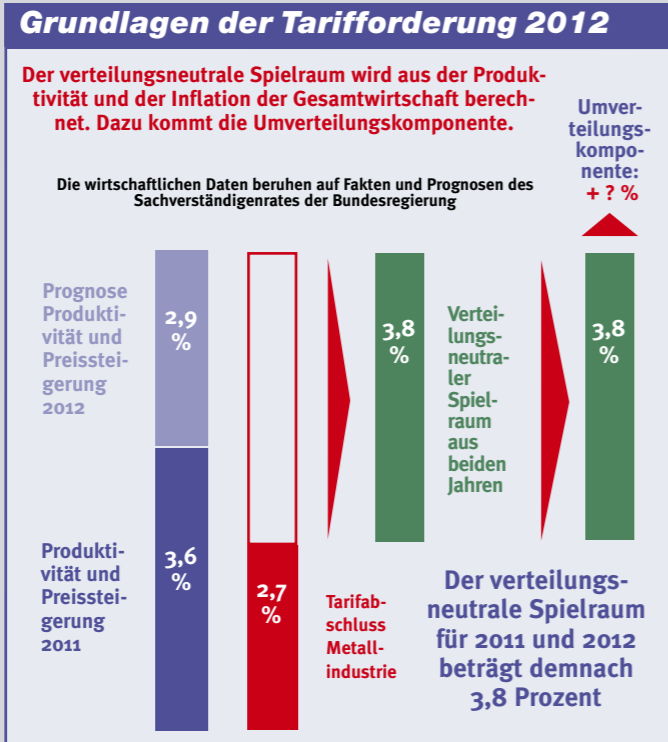
Die IG Metall möchte in einem Tarifvertrag die Ausbildungschancen von lernschwächeren Jugendlichen fördern. Doch bisher verweigern sich die Arbeitgeber.

Die Forderungsempfehlung kommt am 7. Februar:

Die Binnenkonjunktur muss jetzt angeschoben werden

Wenn sich auch die hohen Wachstumsprognosen für 2012 abgeschwächt haben, ist die wirtschaftliche Lage nach wie vor stabil. Die deutsche Wirtschaft wächst, die Realwirtschaft ist trotz Euro-Krise gefestigt. Zeit für eine ordentliche Erhöhung der Entgelte – auch um die Binnenkonjunktur anzuschieben.

Die Grundlage einer Tarifforderung für die IG Metall ist immer die voraussichtliche Preissteigerung und die Produktivität in der Gesamtwirtschaft. Und die liegt nach Ansicht der fünf »Wirtschaftsweisen« für das Jahr 2012 bei zusammen 2,9 Prozent. Im Erfolgsjahr 2011 lagen Produktivität und Verbraucherpreise bei zusammen 3,6 Prozent. Zählt man diese Werte beider Jahre zusammen, dann kommt man auf einen verteilungsneutralen Spielraum von insgesamt 6,5 Prozent für zwei Jahre. Da die IG Metall in ihrem Tarifabschluss vom Februar 2010 eine strukturelle Erhöhung von 2,7 Prozent ab 1. April 2011 durchgesetzt hat (Lauf-



zeit bis 31. März 2012), ergibt der verteilungsneutrale Spielraum abzüglich der Jahreswirkung des Tarifergebnisses 3,8 Prozent (6,5 minus

2,7 Prozent). Wie hoch die Umverteilungskomponente sein wird, die mit dem verteilungsneutralen Spielraum die Höhe der Tarifforderung bestimmen wird, entscheidet der IG Metall-Vorstand am 7. Februar, um möglichst nah bei den aktuellen Zahlen zu sein.

Die Forderungen für die Tarifrunde 2012:

Mehr Geld in die Taschen

Schwerpunkt der Tarifrunde ist eine deutliche Erhöhung der Entgelte. Die konkrete Forderung beschließen die Tarifkommissionen gemeinsam am 23. Februar 2012.

Leiharbeit regeln

Leiharbeit muss begrenzt und fair geregelt werden. Betriebsräte müssen hier mitreden können.

Unbefristete Übernahme

Das Ziel ist die unbefristete Übernahme aller Auszubildenden.

Einstiegsqualifikation

Förderungsbedürftige Jugendliche sollen vor dem Einstieg in die Ausbildung gefördert werden.

Vor allem durch die Ausweitung des Niedriglohnsektors seit 2005 werden auch die Einkommen der tariflich bezahlten Stammbeschäftigten unter Druck gesetzt. Deshalb fordert die IG Metall neben einer anständigen Erhöhung der Entgelte auch eine faire Regelung der Leiharbeit mit mehr Mitbestimmung der Betriebsräte, die unbefristete Übernahme der Auszubildenden als Maßnahme gegen den Facharbeitermangel und eine Einstiegsqualifikation für Jugendliche, die auf dem Ausbildungsmarkt den Eignungstest nicht geschafft haben. Vor allem mit der unbefristeten Übernahme lässt sich bestens um den Nachwuchs werben. Und deutlich wird: Alles gehört zusammen.



Operation Übernahme: Die IG Metall will die unbefristete Übernahme aller Auszubildenden.

Unbefristete Übernahme und Regulierung der Leiharbeit: IG Metall setzt Akzente gegen die Spaltung der Gesellschaft

Offiziell sinkt die Arbeitslosigkeit auf unter drei Millionen. Doch ein Blick hinter die Kulissen zeigt: Der Hauptgrund für den Rückgang ist die Zunahme »prekärer« (unsicherer und schwieriger) Arbeitsverhältnisse. Dadurch ist der Anteil der tariflich regulierten »Normal«-Beschäftigten gesunken. Im Niedriglohnsektor arbeiten dagegen inzwischen über sieben Millionen Menschen. Dazu kommen die erheblich schlechter als normal bezahlten Leiharbeiter. Vor allem die Jugend wird damit immer chancenloser.

Aus diesem Grund kämpft die IG Metall schon seit Jahren um eine faire Regulierung der Leiharbeit sowie eine unbefristete Übernahme der Auszubildenden. In dieser Tarifrunde ist es soweit. »Übernahme, Leiharbeit und eine Einstiegsqualifikation vor der Ausbildung sind Themen, die keinen weiteren Aufschub dulden«, sagte Hartmut Meine, der Bezirksleiter der IG Metall, »Unsere Mitglieder drängen zu Recht auf konstruktive Lösungen.«

So bekommt nur noch jeder Vierte am Ende der Ausbildung einen unbefristeten Vertrag (siehe Umfrage auf Seite 4). Ein Drittel der unter 35-Jährigen hat noch nie unbefristet gearbeitet. Nur die unbefristete Übernahme nach der Ausbildung schafft eine hinreichende Sicherheit und Perspektive für junge Menschen, sich eine Existenz aufzubauen. Meine: »Eine ganze Generation, die sich vor allem in Leiharbeit, befristeten Jobs und Werkverträgen wiederfindet, die ihre Arbeit zudem noch weit unter Wert bezahlt bekommt, die können wir uns nicht erlauben.«

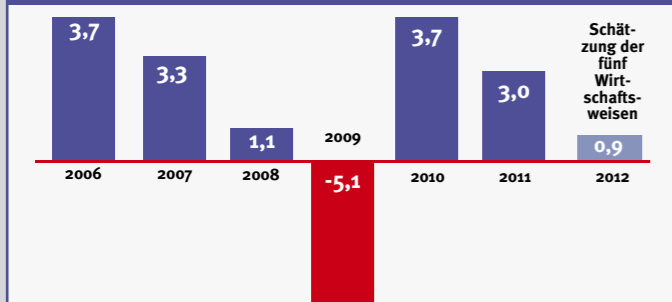
Laut einer DGB-Erhebung hat sich die Zahl der Leiharbeiter in Sachsen-Anhalt in den letzten Jahren verdreifacht: Im Sommer 2011 waren 26 100 Menschen in Sachsen-Anhalt Leiharbeiter. Nur sieben



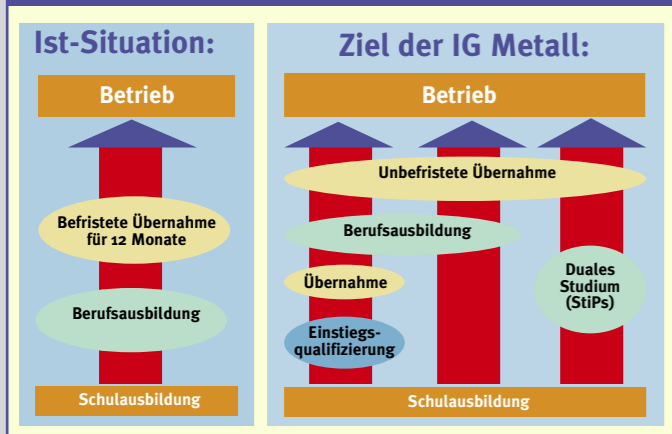
Leiharbeit fair gestalten: In Sachsen-Anhalt erhalten Leiharbeiter fast 800 Euro weniger

Prozent schafften den »Klebeeffekt«, den festen Job. Bundesweit sind wieder über eine Million Leiharbeiter im Einsatz. Und eine Sonderauswertung der Arbeitsagentur im Auftrag des DGB zeigt, dass die Verdienstunterschiede dramatisch sind: Das mittlere Brutto von Leiharbeitern liegt in Sachsen-Anhalt 31 Prozent unter dem aller Vollzeitbeschäftigten. Wenn man nur Beschäftigte mit Berufsausbildung vergleicht, liegt der Abstand sogar bei 38 Prozent. Das heißt: In Sachsen-Anhalt erhalten Leiharbeiter fast 900 Euro im Monat weniger als Tarifbeschäftigte.

Das Wachstum in Deutschland

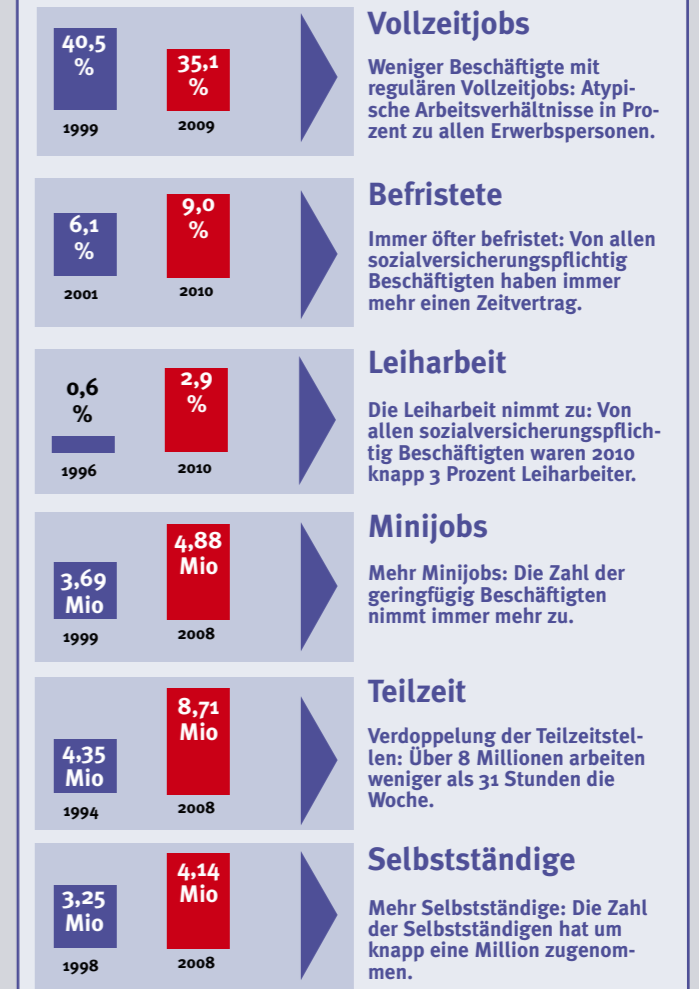


Alle Ausbildungsgänge tariflich regeln



Arbeitsmarkt: Spaltung nimmt zu

Die offiziell registrierte Arbeitslosigkeit nimmt immer mehr ab. Doch gleichzeitig spaltet sich der Arbeitsmarkt immer mehr auf in prekäre Arbeitsverhältnisse.



Erschreckende Ergebnisse zur Übernahmesituation:

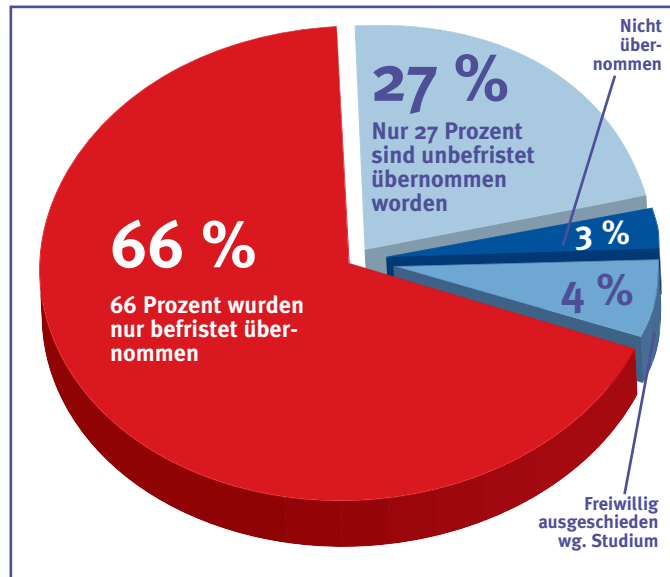
Nur 27 Prozent landen im festen Job

Die Ergebnisse der Umfrage der IG Metall in den 30 wichtigsten Ausbildungsbetrieben in Sachsen-Anhalt sind eindeutig: Nur 27 Prozent der Jugendlichen, die 2011 in der Metall- und Elektroindustrie Sachsen-Anhalt ausgelernt haben, sind unbefristet übernommen worden.

Das klingt erstmal gut: Über 75 Prozent der Ausgelernten werden letztlich in unbefristete Arbeitsverhältnisse übernommen! So argumentieren die Arbeitgeber landauf landab. Doch die Realität ist anders. Die Arbeitgeber produzieren nur Sprechblasen, die IG Metall argumentiert auf der Grundlage von Fakten.

»Wir wollten es genau wissen«, sagte Tarifsekretär Norbert Kuck aus der Bezirksleitung der IG Metall in Hannover. So wurden systematisch die wichtigsten 30 Ausbildungsbetriebe der Metall- und Elektroindustrie Sachsen-Anhalt untersucht. Das Ergebnis ist niederschmetternd: Nur 27 Prozent der 2011 Auslernenden erhielten eine unbefristete Stelle.

Befristet wurden 66 Prozent übernommen, vier Prozent schieden auf eigenen Wunsch aus und drei Prozent wurden aus verschiedenen Gründen



Das ist die Realität: Nur 27 Prozent der Ende 2011 Ausgelernten in der Metall- und Elektroindustrie Sachsen-Anhalt sind unbefristet übernommen worden. Es bedarf einer tariflichen Übernahmepflicht, um den Nachwuchs in die Metallberufe zu locken.

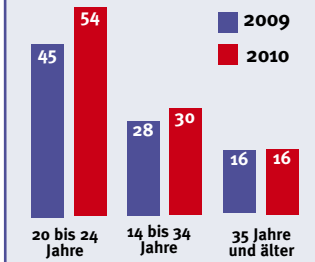
gar nicht übernommen. »Die öffentlichen Klagen über den zunehmenden Facharbeitermangel passen nicht zu einer eher abschreckenden Übernahmepolitik«, so Norbert Kuck.

»Eine erhöhte Verunsicherung zum Ende der Ausbildung und während der Befristung sind die Folge.« Die Umfrage der IG Metall belegt den dringenden Handlungsbedarf in

Kaum Perspektive

Jugend in unsicherer Beschäftigung

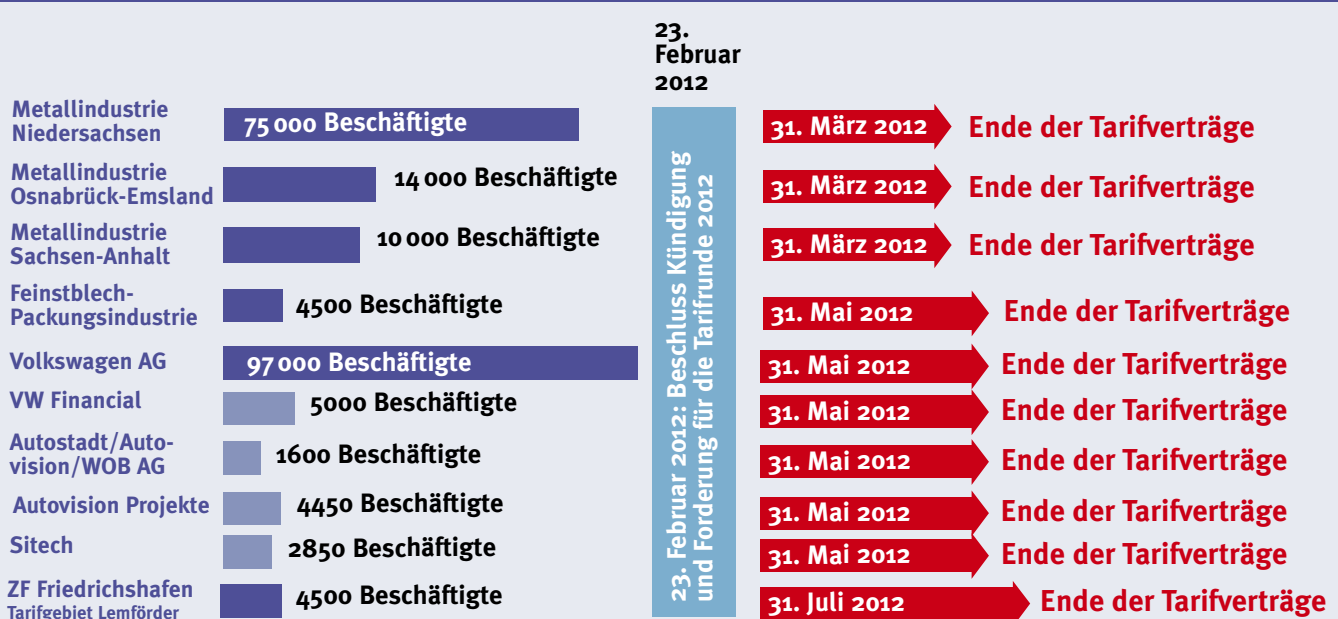
30 Prozent der 14- bis 34-jährigen haben keine unbefristete Vollzeitstelle. Bei den 20- bis 24-jährigen sind es sogar 54 Prozent.



Quelle: IG Metall-Studie »Junge Generation« 2010

Sachsen-Anhalt, der von den Arbeitgebern immer noch gelehnt wird. Kuck: »Wenn ein Gut knapp ist, wie in diesem Fall die Fachkräfte, dann muss nach der betriebswirtschaftlichen Lehre entsprechend gehandelt werden: Unbefristete Übernahme von Ausgebildeten und gute tariflich abgesicherte Arbeits- und Leistungsbedingungen schützen vor einem Facharbeitermangel.«

Die Tarifrunde 2012 im Bezirk Niedersachsen und Sachsen-Anhalt



Das ist ungewöhnlich: Erstmals sind die Laufzeiten der Tarifverträge für die Beschäftigten der Metallindustrie und Volkswagen relativ nah beieinander. So finden die Diskussionen in den Tariffunktionen über die Höhe der Forderung diesmal zeitgleich statt. Das hat einen Vorteil: Wenn es ernst wird, können die Arbeitnehmer aller Branchen gemeinsam kämpfen und ein Zeichen setzen. Am 23. Februar 2012 ist für alle »deadline«: In allen Tariffunktionen wird gemeinsam über die Kündigung der Tarifverträge und die Forderung für die Tarifrunde 2012 entschieden.